

北海道新幹線(新函館北斗・札幌間)工事月報①

2026(令和8)年4月1日現在

〇トンネル工事の過去1か月間の進捗状況

トンネル工区	延長 (m)	覆工 延長 (m)	掘削 延長 (m)	掘削の進捗率	過去 1か月の 掘削延長 (m)	過去1か月の工事状況等				
						前々 回	前回	今回		
札幌	桑園	346	0	210	61%	5	●	●	●	(*1)
	札幌	8,405	0	3,264	39%	126	●	●	●	試験掘進により掘削進捗が低下。
	富丘	4,541	2,202	4,312	95%	105	●	●	●	2切羽で掘削中。小樽方は概ね想定通りの進捗、札幌方は現地の状況により進捗が低下。
	星置	3,300	1,443	2,694	82%	95	●	●	●	
	銭函	5,100	1,284	3,253	64%	96	●	●	●	2切羽で掘削中。小樽方は地質不良区間を掘削中。札幌方は概ね想定通りの進捗。
	石倉	4,556	936	3,371	74%	88	●	●	●	(4月6日にトンネル坑内への土砂流入が発生し掘削工事を中断し、応急対策実施中)
朝里	4,328	3,143	4,246	98%	0	●	●	●	トンネル本坑の大断面インバート部を掘削中。	
後志	天神	4,460	3,554	4,306	97%	38	●	●	●	地質不良区間を掘削中。
	塩谷	4,050	1,782	4,050	100%	-	-	-	-	-
	北上沢	4,600	4,543	4,600	100%	-	-	-	-	-
	落合	4,865	4,826	4,865	100%	-	-	-	-	-
二ツ森	明治	3,255	2,270	3,255	100%	-	●	●	-	-
	尾根内	4,615	3,500	4,615	100%	-	-	-	-	-
	鹿子	4,780	4,748	4,780	100%	-	-	-	-	-
羊蹄	比羅夫	5,569	4,099	4,883	88%	137	●	●	●	-
	有島	4,166	1,773	2,867	69%	0	●	●	●	中間立坑にてピットを交換中。区間A②の岩塊を撤去中。
二セコ	2,250	2,250	2,250	100%	-	-	-	-	-	-
昆布	宮田	5,710	5,742	5,710	100%	-	-	-	-	※宮田トンネルを含む。
	桂台	4,800	4,769	4,800	100%	-	-	-	-	-
内浦	幌内	5,000	4,960	5,000	100%	-	-	-	-	-
	東川	5,000	2,268	4,325	87%	92	●	●	●	-
	静狩	5,570	4,475	5,570	100%	-	-	-	-	-
国縫	1,340	1,340	1,340	100%	-	-	-	-	-	-
豊野	2,165	2,120	2,165	100%	-	-	-	-	-	※幌内トンネルを含む。
立岩	豊津	2,065	2,013	2,065	100%	-	-	-	-	-
	ルコツ	5,000	5,000	5,000	100%	-	-	-	-	-
	山崎	4,960	4,900	4,960	100%	-	-	-	-	-
	立岩	5,015	4,977	5,015	100%	-	-	-	-	-
野田追	北	4,450	3,749	4,450	100%	-	-	-	-	-
	南	3,775	3,661	3,775	100%	-	-	-	-	-
磐石	祭礼	1,975	1,950	1,975	100%	-	-	-	-	-
	北	3,150	3,157	3,150	100%	-	-	-	-	-
二股	3,100	3,095	3,100	100%	-	-	-	-	-	※磐石トンネル(南)を含む。
渡島	上ノ湯	5,300	4,739	5,300	100%	-	-	-	-	-
	上二股	4,540	3,295	4,540	100%	-	-	-	-	-
	北鶴	5,510	4,259	5,510	100%	-	-	-	-	-
	南鶴	3,900	995	2,460	63%	71	●	●	●	地質不良が継続中。2切羽で掘削中。
	天狗	4,600	3,087	4,587	99%	40	●	●	●	地質不良区間を概ね計画通りの進捗よく掘削中。
	台場山	3,500	668	2,111	60%	52	●	●	●	地質不良区間が局所的に出現。3交代(24時間)体制で掘削中。
村山	5,365	5,365	5,365	100%	-	-	-	-	-	-
合計	168,976	122,933	154,093	91%						

進捗率

	延長	契約率	掘削率
土木工事	211.9km	99%	91%

土木工事(トンネル、橋りょう・高架橋等)の状況

本坑掘削完了	26工区
本坑掘削中	14工区
橋りょう・高架橋等工事施工中	20工区
計	60工区

発生土受入地確保状況

	対策土	無対策土	合計
確保率	90%	99%	96%

※現時点で想定している発生量に対する確保割合。発生量は地質や工事の状況により変更となる可能性があります。

※当月におけるトンネルの掘削が、●概ね想定通り、●想定を下回り難航、●停止中(計画に則る停止を除く)であることを示します。

※ ■ は、2024(令和6)年5月時点において3~4年程度の遅れが生じており、工程を重点的に管理している工区を示します。

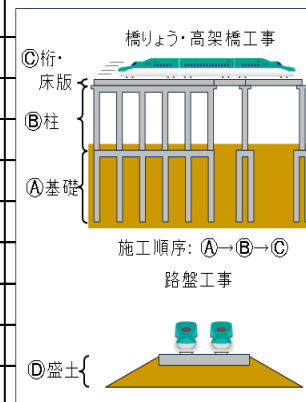
※ ■ のバーは掘削が完了している工区です。

※札幌トンネル札幌工区の覆工延長は二次インバート延長を示します。 *1 過去1か月の掘削延長は、トンネル区間の進捗率から換算しています。



橋りょう、高架橋等の工事

工区名	延長	進捗率 (先月比)	工事状況			
			(A)	(B)	(C)	(D)
札幌車両基地高架橋	1,344m	60% (+0)	●	●	●	—
札幌トンネル(桑園)他	659m	52% (+0)	■	●	●	●
新小樽(仮称)駅高架橋外1箇所	360m	55% (+0)	●	●	●	—
明治高架橋他	976m	61% (+0)	●	●	●	—
琴平高架橋	3,395m	42% (+0)	●	●	●	
倶知安駅高架橋	3,160m	54% (+1)	●	●	●	
岩尾別高架橋	2,354m	65% (+1)	●	●	●	—
宮田高架橋外1箇所	1,136m	55% (+1)	●	●	●	●
静狩路盤 ※高架橋を含む	4,390m	53% (+4)	●	●	●	●
共立路盤 ※高架橋を含む	3,921m	85% (+1)	●	●	●	●
栄原高架橋	2,534m	82% (+2)	●	●	●	—
長万部駅高架橋	2,319m	27% (+0)	●	●	●	—
平里高架橋他	1,838m	77% (+4)	■	●	●	—
中ノ沢高架橋	1,876m	79% (+2)	■	●	●	—
花岡高架橋	2,639m	85% (+2)	■	■	●	—
国縫高架橋	2,138m	42% (+0)	●	●	●	—
遊楽部高架橋	1,083m	66% (+0)	●	●	●	—
新八雲(仮称)駅高架橋	1,178m	82% (+6)	■	●	●	—
大新高架橋外1箇所	2,883m	76% (+1)	●	●	●	●
市渡高架橋他	461m	100% (+0)	■	■	■	■



JR委託工事

札幌駅高架橋	799m	—	■	●	●	—
--------	------	---	---	---	---	---

凡例 空欄:未着手 ●:施工中 ■:施工完了 —:対象なし

軌道工事進ちょく状況

軌道工区	延長	進捗率	施工中手順	過去1カ月の工事状況
基準器設置	211,559m	16%	A	基準器設置中
倶知安軌道敷設	22,600m	0%	-	準備中
ニセコ軌道敷設	27,070m	0%	-	準備中
長万部軌道敷設	21,980m	0%	-	準備中
渡島北軌道敷設	25,940m	2%	-	野田追軌道基地設置中
渡島南軌道敷設	18,326m	2%	B	村山軌道基地で25mレール搬入中
後志レール溶接	105,763m	0%	-	準備中
渡島レール溶接	105,796m	8%	B	村山軌道基地で1次溶接中

軌道工事の手順



札幌トンネル(富丘)

トンネル掘削工施工状況

(札幌方を望む)



札幌トンネル(銭函)

支保工建込状況

(新函館北斗方を望む)



後志トンネル(天神)

ロックボルト施工状況



渡島トンネル(南鶉)

トンネル掘削工施工状況

(新函館北斗方を望む)



渡島トンネル(台場山)

トンネル掘削工施工状況



写真① 札幌車両基地高架橋(札幌市)



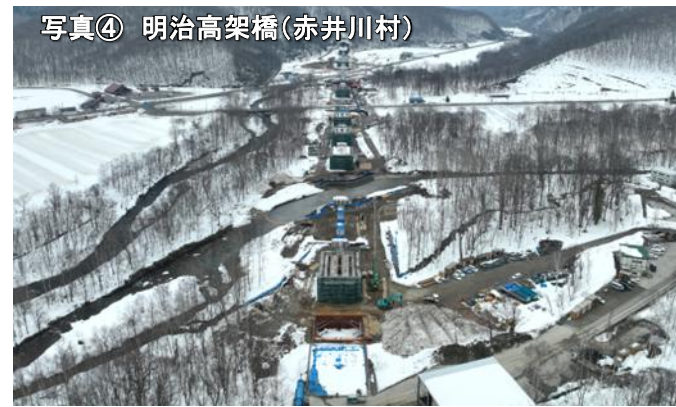
写真② 札幌トンネル桑園工区(札幌市)



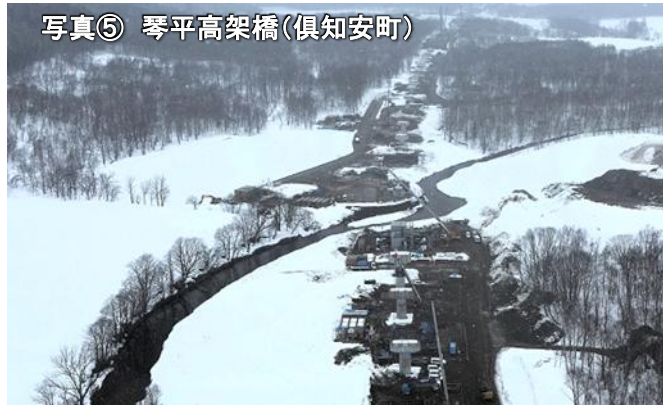
写真③ 新小樽(仮称)駅高架橋(小樽市)



写真④ 明治高架橋(赤井川村)



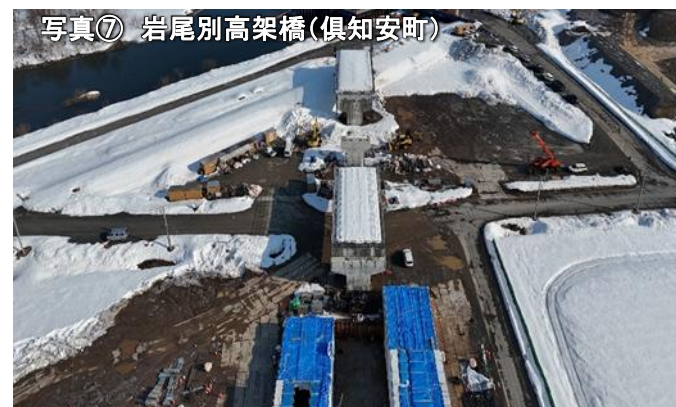
写真⑤ 琴平高架橋(倶知安町)



写真⑥ 倶知安駅高架橋(倶知安町)



写真⑦ 岩尾別高架橋(倶知安町)



写真⑧ 宮田高架橋(里見工区)(二七〇町)



撮影位置図



写真⑨ 宮田高架橋(宮田工区)(二七三町)



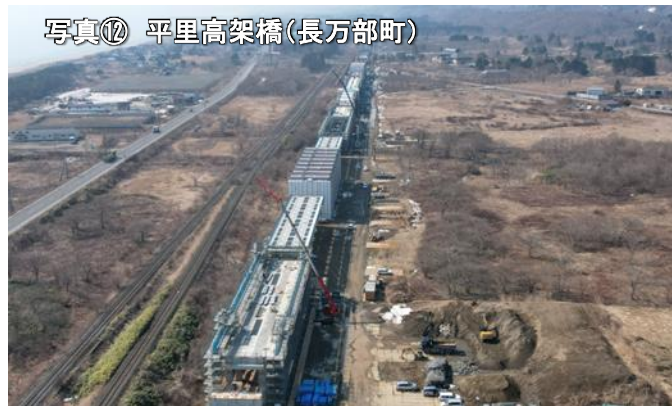
写真⑩ 静狩路盤(長万部町)



写真⑪ 栄原高架橋(長万部町)



写真⑫ 平里高架橋(長万部町)



写真⑬ 長万部駅高架橋(長万部町)



写真⑭ 新八雲(仮称)駅高架橋(八雲町)



写真⑮ 大新高架橋(八雲町)



写真⑯ 市渡高架橋(北斗市)



撮影位置図



【朱太(しゅぶと)川水系「神社の沢(じんじゃのさわ)川」】:下図

○令和6年6月に確認された内浦トンネル(静狩)工区近傍の「神社の沢川」減濁水事象について、現況およびトンネル工事との因果関係を確認するため、以下の調査を実施。

- ・神社の沢川の継続した流量調査、河川(表流)水の起源を把握するための源流調査
- ・神社の沢川表流水とトンネル湧水および地下水状況を把握するための調査(電気探査、水質分析)
- ・神社の沢川および近傍の上来馬(かみらいば)川を対象とした動植物の調査

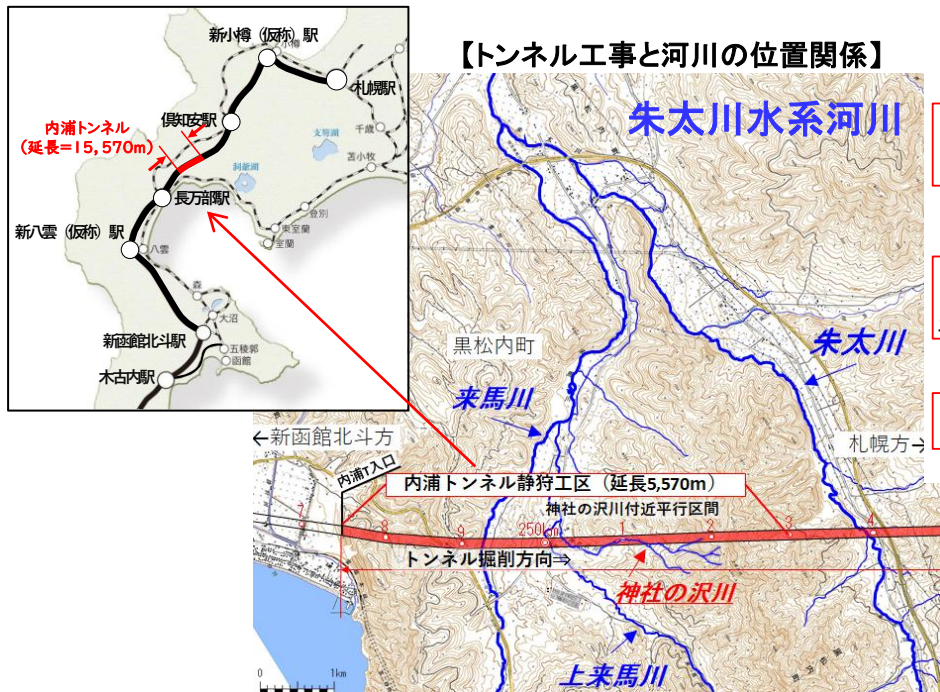
調査結果により、減濁水事象はトンネル掘削による影響の可能性があるため、今後のトンネル工事(現在は、掘削作業が完了(令和7年9月静狩工区)し、トンネル内のコンクリート作業を実施中)の進ちょく状況に応じた河川流量の調査、動植物の各種調査を継続し、専門家の意見等を伺いながら分析を進める。

○利水者の方(1件)に対して、生活・生業に支障がないよう、近傍の農業用水を活用するための配管工事による応急対策が完了。

○利水者、関係自治体へトンネル工事の進ちょく状況、各種の調査状況を随時報告。

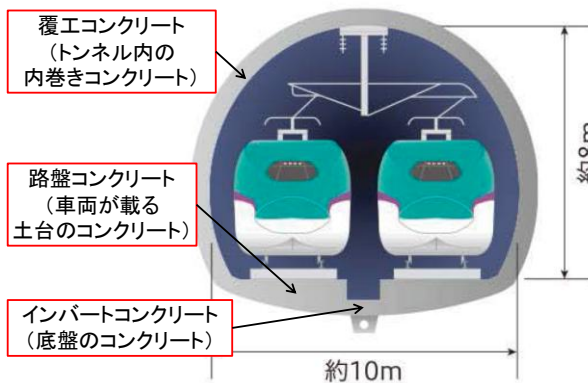
【ニセコトンネル近傍「都築川」】

○トンネル工事との因果関係などを確認中。



【トンネル工事と河川の位置関係】

【現在および今後の作業内容】



【動植物調査の状況】

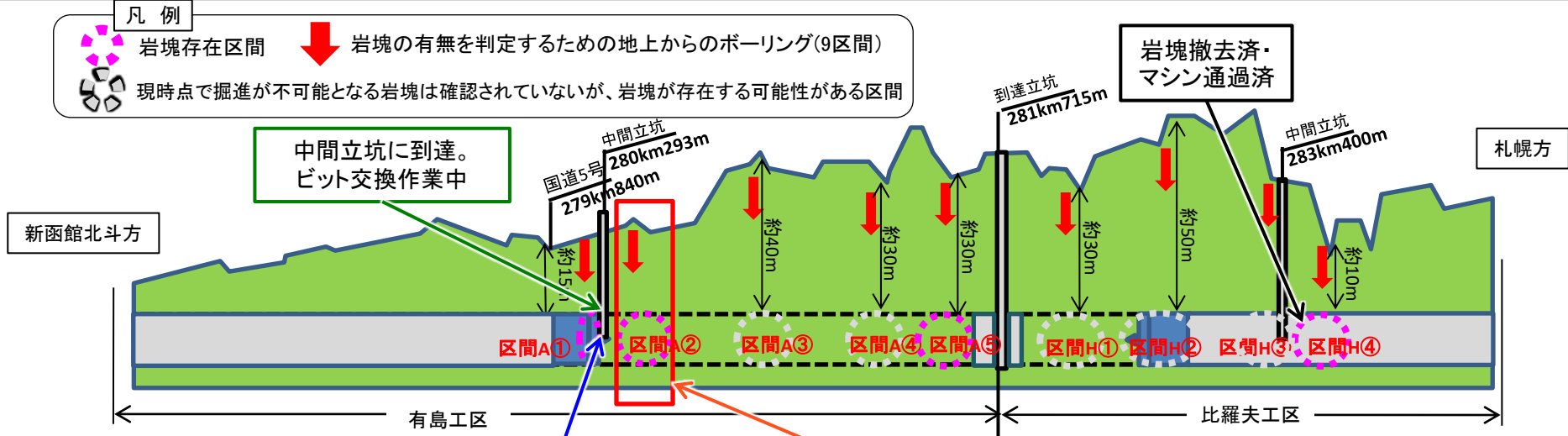


【動植物調査により確認された重要種の一例】



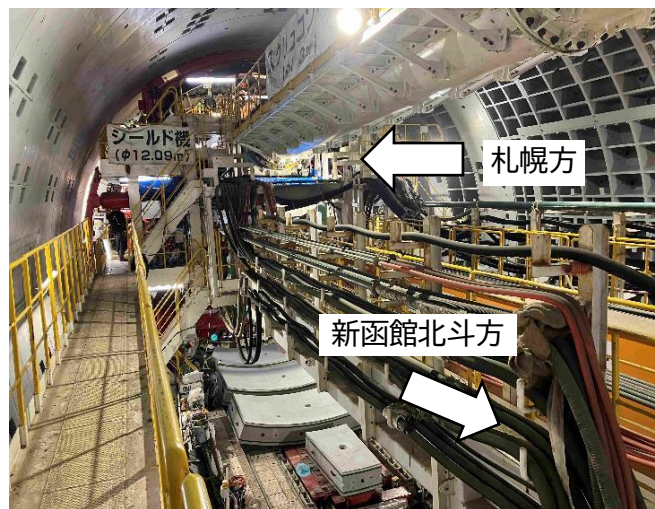
岩塊撤去の進捗状況(羊蹄トンネル)

- 令和4年度に実施した弾性波探査の結果、9箇所で掘進に影響する可能性のある岩塊の存在を確認。(図中の区間A①～H④)
- 区間A①では、掘進停止の原因となった岩塊を撤去し、シールドマシンが令和7年7月1日に中間立坑に到達。ビット交換作業中。
- 令和4～5年度の地上からのボーリング調査の結果、区間A②、A⑤、H④において、シールドマシンによる掘進が停止するおそれがある岩塊の存在を確認。このうち、区間A②の岩塊は、令和6年5月より地上から撤去中(令和7年6月より撤去範囲を拡大しており、令和8年3月31日時点で250本の撤去完了)。
- 残りの区間では、地上からのボーリング調査の結果では、シールドマシンによる掘進が不可能となる岩塊は未確認。



シールドトンネルの進捗状況(札幌トンネル(札幌))

- 令和6年3月より札幌方の掘進を実施。令和8年4月1日時点で約1,830mを掘進完了。
- 今後も、JR函館本線をはじめとした重要構造物に近接しながら掘進を予定。
- 令和8年1月より実施している試験掘進は継続中。



札幌方掘進の様子

