

どこでもユキちゃん

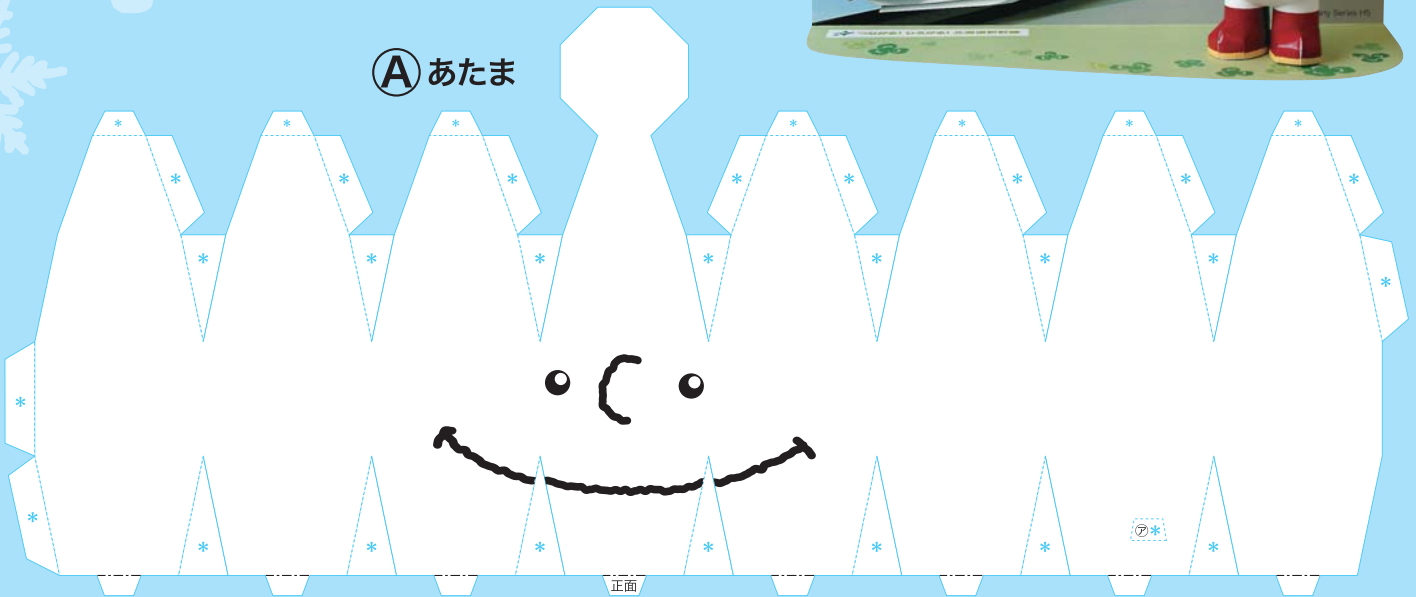
ペーパークラフト

完成図

2015年度末
北海道新幹線
開業 (予定)

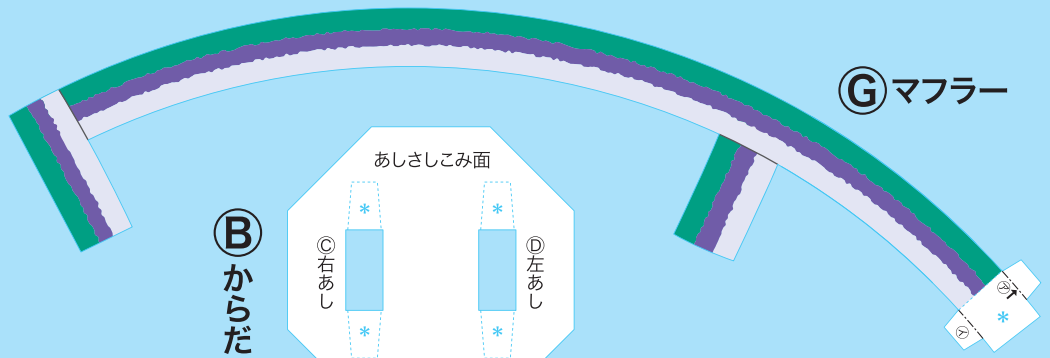


Ⓐ あたま



凡例

- 切り込み
- - - - 山折り
- - - - 谷折り
- * のりしろ
- - - - のりしろフチ (折らない)



Ⓒ マフラー

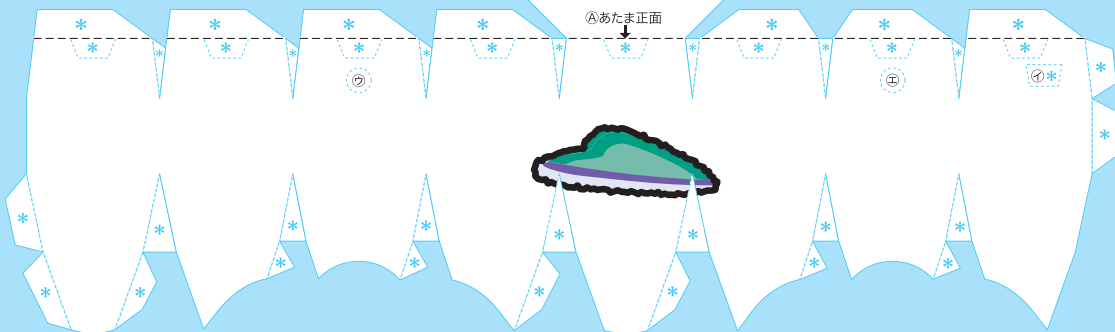
Ⓑ からだ

あしさしこみ面

Ⓒ 右あし

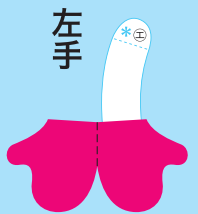
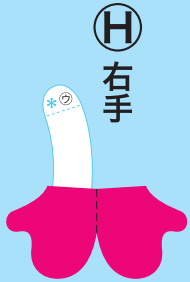
Ⓓ 左あし

Ⓐ あたま正面



Ⓘ 左手

Ⓙ 右手

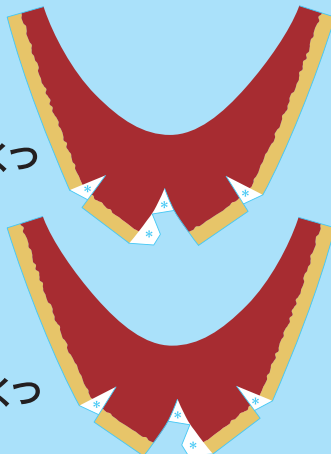


Ⓒ 右あし

Ⓔ 右くつ

Ⓓ 左あし

Ⓕ 左くつ



2015年度末 北海道新幹線 開業 (予定)



Hokkaido Railway company Series H5

つながる! ひろがる! 北海道新幹線



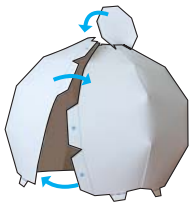
ペーパークラフトの作り方

用意するもの

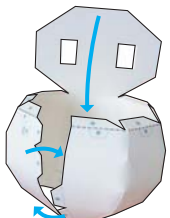
- はさみ ●カッター ●ものさし
- カッター用の下じき
- インクの切れたボールペン (または鉄筆など、先のとがったもの)
- 木工用接着剤 (速乾がおすすめ)
- つまようじ (接着剤をつけるのに使用)
- おしぼり (接着剤で手が汚れたら拭く)

作り方

- 1 はさみ、カッターを使って型紙を切り抜きます。
- 2 ものさしとインクの切れたボールペンなどで折り線をなぞってスジをつけ、折りやすくします。

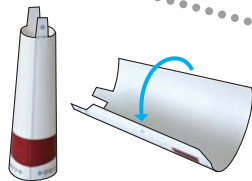


- 3 ④あたまは、切り込みを寄せて貼りながら丸みをつけ、輪にして、最後に頭頂部を閉じます。



- 4 ⑧からだは、切り込みを寄せて貼りながら丸みをつけ、輪にして、最後に「あしさしこみ面」を閉じます。

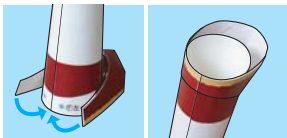
- 5 ⑤右あし・⑥左あしは、ボールペンの柄などに巻いてくせをつけて丸めやすくし、筒状に貼り合わせます。



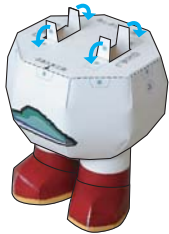
- 6 ⑨右くつ・⑩左くつは、切り込みを寄せて貼り合わせ、つま先の丸みを出します。



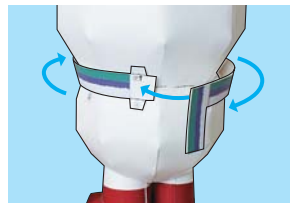
- 7 ⑤のあしに⑥のくつのかかと部分を貼ります。くつ底のラインをそろえるのがポイントです。



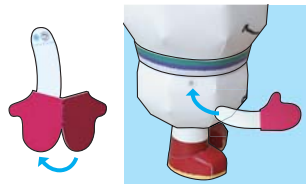
- 8 ④のからだに⑦のあしを下からさしこみ、「あしさしこみ面」にあしののりしろを出して折り曲げ、貼りつけます。



- 9 ③のあたまと⑧のからだの正面をそろえて貼り合わせます。



- 10 首の後ろに⑥マフラーののりしろ⑦⑦を貼って固定し、マフラーを首に回し輪にして貼ります。



- 11 ④右手・①左手は、手袋部分を2つ折りにして貼り合わせ、からだの両側の②②にそれぞれ貼ります。好きな角度に貼って、ポーズをつけましょう。

J 背景

12

①背景は折り線で2つに折り曲げて立て、ユキちゃんを立ててできあがり。



部品図

